



# JBL CINEMA SB260



 DOLBY AUDIO™

 **HDMI**™  
HIGH DEFINITION MULTIMEDIA INTERFACE

 **Bluetooth**®

BETJENINGSVEJLEDNING



## INDHOLDSFORTEGNELSE

---

### 1. INTRODUKTION 4

---

### 2. HVAD ER DER I ÆSKEN 4

---

### 3. SÅDAN FORBINDER DU SOUNDBAREN 4

Forbind med HDMI (ARC)-stik 4

Forbind med optiske stik 5

Tilslut til strøm 5

PAR MED SUBWOOFEREN 5

---

### 4. PLACERING AF SOUNDBAREN 6

4a. Placér din soundbar på bordet 6

4b. Vægmontering af soundbar 6

---

### 5. FORBEREDELSE 6

Forberedelse af fjernbetjening 6

Udskiftning af fjernbetjeningens batteri 6

---

### 6. SÅDAN BRUGER DU DIT SOUNDBAR-SYSTEM 7

1. Styring 7

2. Brug af Bluetooth 7

3. Brug af OPTISK / HDMI ARC-tilstand 8

---

### 7. Betjene med fjernbetjeningen til fjernsyn 8

---

### 8. LYDINDSTILLINGER 8

---

### 9. SYSTEM 8

1. Automatisk standby 8

2. Automatisk aktivering 8

3. Vælg tilstande 9

4. Softwareopgradering 9

---

### 10. PRODUKTSPECIFIKATIONER 9

---

### 11. Fejlfinding 9

System 9

Lyd 9

Bluetooth 9

Fjernbetjening 9

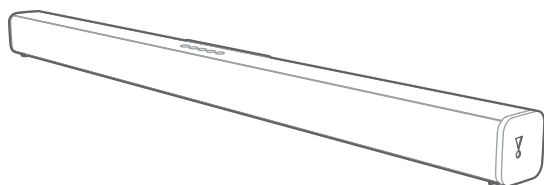
## 1. INTRODUKTION

Tak for dit køb af JBL CINEMA SB260. JBL CINEMA SB260 er designet til at give en ekstraordinær lydoplevelse til dit hjemmeunderholdningssystem. Vi opfordrer dig til at bruge nogle få minutters tid på at læse denne betjeningsvejledning, som beskriver produktet og som indeholder trinvisse instruktioner, der hjælper dig med at konfigurere og komme i gang.

**KONTAKT OS:** Hvis du har spørgsmål om JBL CINEMA SB260, installationen eller betjeningen, bedes du kontakte din forhandler eller installatøren eller besøge vores websted [www.JBL.com](http://www.JBL.com).

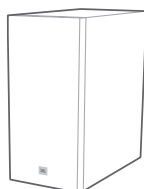
## 2. HVAD ER DER I ÆSKEN

Soundbar



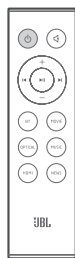
x1

Trådløs subwoofer



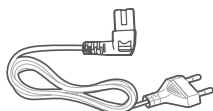
x1

Fjernbetjening og batterier



x1

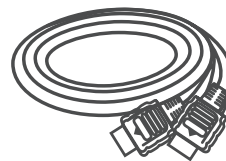
Strømkabler\* (1,5 m)



x2

\*Strømkabeltyper og -numre varierer efter område.

HDMI-kabel (1,2 m)



x1

Beslag til vægmontering



x1

Produktoplysninger og guide til vægmontering



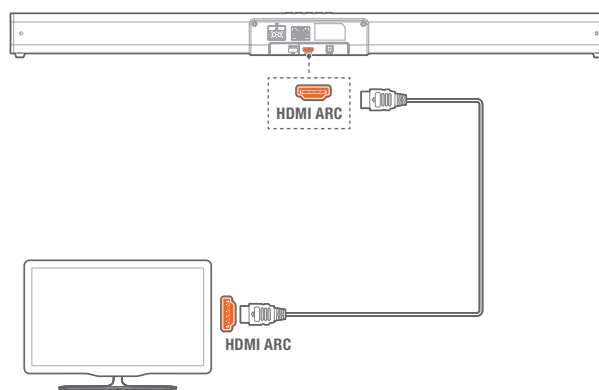
x1

## 3. SÅDAN FORBINDER DU SOUNDBAREN

Dette afsnit forklarer, hvordan du forbinder din soundbar til et fjernsyn og andre enheder, og konfigurerer hele systemet.

### Forbind med HDMI (ARC)-stik

En HDMI-forbindelse understøtter digital lyd og er den bedste funktion til at forbinde til din soundbar. Hvis dit fjernsyn understøtter HDMI ARC, kan du lytte til lyd fra fjernsynet gennem din soundbar ved at bruge et enkelt HDMI-kabel.



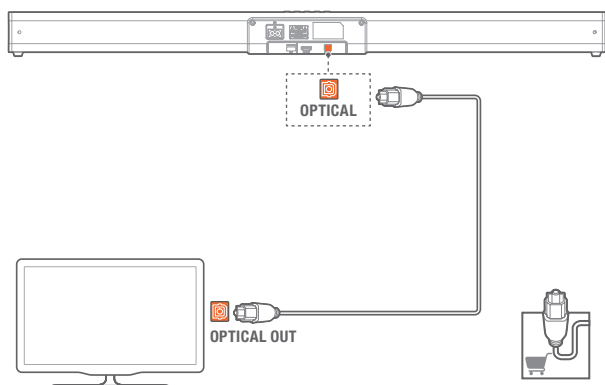
1. Forbind "HDMI UD (ARC) TO TV" stikket på din soundbar med HDMI ARC-stikket på dit TV ved at bruge et HDMI-højhastighedskabel.

- HDMI ARC-stikket på TV'et kan være betegnet anderledes. Se TV'ets betjeningsvejledning for flere oplysninger.

2. Tænd for HDMI-CEC-funktionen på dit TV. Se TV'ets betjeningsvejledning for flere oplysninger.

**Bemærk:**

- Kontroller, om HDMI CEC-funktionen på dit TV er tændt.
- Dit TV skal understøtte HDMI-CEC og ARC-funktion. HDMI-CEC og ARC skal være slået til.
- Metoden til indstilling af HDMI-CEC og ARC kan være forskellig alt afhængigt af dit TV. Se venligst dit TV's betjeningsvejledning for flere oplysninger om ARC-funktion.
- Kun HDMI 1.4-kabler kan understøtte ARC-funktionen.

**Forbind med optiske stik**

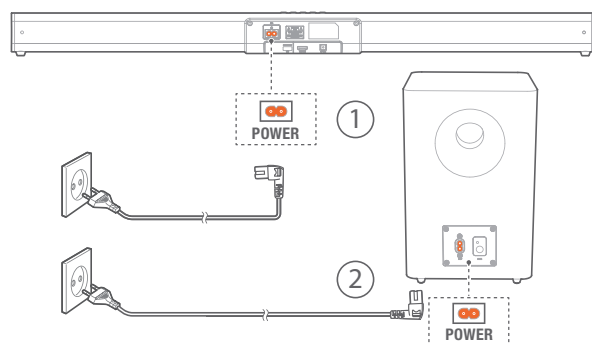
1. Fjern beskyttelseshætten på det OPTISKE stik. Forbind forbindelsen OPTISK IND på din soundbar med forbindelsen OPTISK UD på dit TV med det medfølgende optiske kabel.

- Den digitale optiske forbindelse kan være mærket med SPDIF eller SPDIF UD.

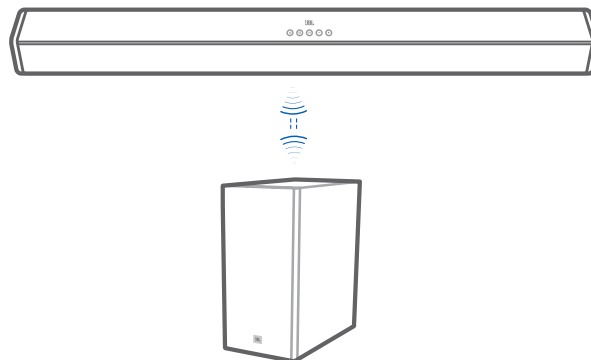
**Bemærk:** Hvis der ikke kommer lyd fra enheden, og statusindikatoren blinker, når den er i OPTISK/HDMI ARC-tilstand, skal du måske aktivere **PCM** eller **Dolby Digital Signal**-output på din kildeenhed (f.eks. TV, DVD eller Blu-ray-afspiller).

**Tilslut til strøm**

- Kontrollér, at alle andre forbindelser er udført, inden strømkablet tilsluttes.
- **Risiko for produktskade!** Sørg for, at strømforsynings spænding svarer til spændingen, der er trykt på bagsiden eller undersiden af enheden.
- Forbind hovedkablet med AC~ stikket på enheden, og derefter med stikkontakten
- Forbind hovedkablet med AC~ stikket på subwooferen, og derefter med stikkontakten.

**PAR MED SUBWOOFEREN****Automatisk parring**



Forbind soundbaren og subwooferen med stikkontakterne, og tryk derefter på enheden eller på fjernbetjeningen for at skifte til **ON**-tilstand (tændt). Subwooferen og soundbaren vil automatisk parres.



- Når subwooferen parres med soundbaren, vil indikatoren Pair på subwooferen blinke hurtigt.
- Når subwooferen er parret med soundbaren, vil indikatoren Pair på subwooferen lyse konstant.
- Tryk ikke på Pair på enden af subwooferen, undtagen ved manuel parring.

**Manuel parring**

Hvis du ikke kan høre lyd fra den trådløse subwoofer, skal du parre subwooferen manuelt.

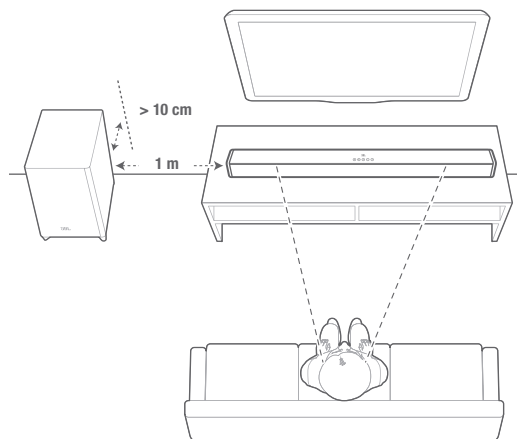
- 1 Træk stikket i stikkontakten ud fra begge enheder, og kobl dem til igen efter 3 minutter.
- 2 Tryk og hold  (Pair)-knappen på subwooferen nede i nogle sekunder.  
Pair-indikatoren på subwooferen vil blinke hurtigt.
- 3 Tryk derefter på  -knappen på enheden eller brug fjernbetjeningen til at tænde enheden.  
Pair-indikatoren på subwooferen vil lyse konstant, når parringen er udført.
- 4 Hvis Pair-indikatoren fortsætter med at blinke, så gentag trin 1-3.

**Bemærk:**

- Subwooferen bør være indenfor 6 m fra soundbaren i et åbent område (jo tættere på jo bedre).
- Fjern enhver form for genstande mellem subwooferen og soundbaren.
- Hvis den trådløse forbindelse mislykkedes, så kontrollér, om der er uoverensstemmelser eller kraftige forstyrrelser (fx. forstyrrelse fra en elektronisk enhed) omkring området. Fjern disse uoverensstemmelser eller kraftige forstyrrelser, og gentag proceduren herover.
- Hvis hovedenheden ikke er forbundet med subwooferen, og den er i TÆNDT tilstand, vil enhedens POWER-indikator blinke.

## 4. PLACERING AF SOUNDBAREN

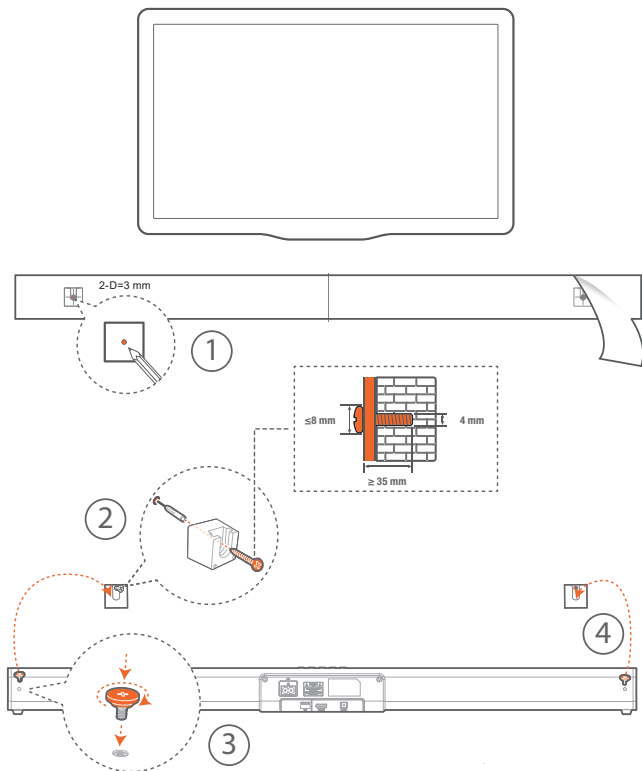
### 4a. Placér din soundbar på bordet



### 4b. Vægmontering af soundbar

Brug tape til at fastgøre det vægmonterede papirstyr på væggen, tryk en blyantspids gennem midten af hvert monteringshul for at markere det vægmonterede beslag og fjern papiret.

Skru vægbeslagene fast på blyantsmærket. Skru monteringspladen med gevind på bagsiden af din soundbar og hægt derefter soundbar på væggen.



## 5. FORBEREDELSE

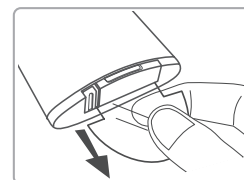
### Forberedelse af fjernbetjening

Den medfølgende fjernbetjening gør det muligt at styre enheden på afstand.

- Selv hvis fjernbetjeningen bruges inden for den effektive rækkevidde på 6 m, kan det være umuligt at bruge fjernbetjeningen, hvis der er forhindringer mellem enheden og fjernbetjeningen.
- Hvis fjernbetjeningen bruges i nærheden af andre produkter, som genererer infrarøde stråler, eller hvis andre fjernbetjening bruger infrarøde stråler i nærheden af enheden, kan det være den ikke fungerer korrekt. Omvendt kan de andre produkter evt. ikke fungere korrekt.

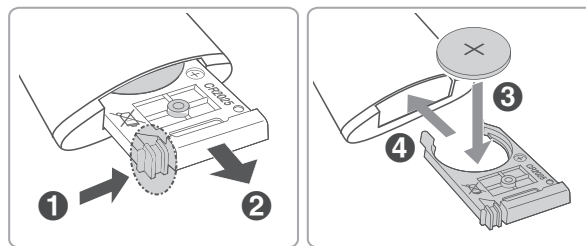
### Ibrugtagning:

Enheden har et forudinstalleret litium CR2025-batteri. Fjern forseglingen for at aktivere fjernbetjeningens batteri.



### Udskiftning af fjernbetjeningens batteri

- Fjernbetjeningen kræver et CR2025, 3V litiumbatteri.



1. Skub forseglingen på siden af batterikassen mod kassen.
2. Glid derefter batterikassen ud af fjernbetjeningen.
3. Fjern det gamle batteri. Anbring et ny CR2025-batteri i batterikassen, så polerne vender korrekt og (+/-) som angivet.
4. Glid batterikassen tilbage på plads i fjernbetjeningen.

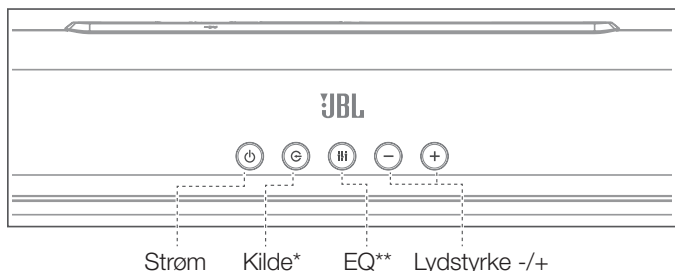
### Forholdsregler vedrørende batterier

- Når fjernbetjeningen ikke er blevet brugt i lang tid (mere end en måned), så fjern batteriet fra fjernbetjeningen for at forebygge læk.
- Hvis batteriet lækker, så tør lækket væk i batterikassen, og udskift batterierne med nye batterier.
- Anvend ikke andre batterier, end dem, der er angivet.
- Batterier må ikke opvarmes eller skilles ad.
- Smid aldrig batterier i ild eller vand.
- Batterier må ikke transporteres eller opbevares sammen med andre metalobjekter. Dette kan medføre, at batterierne kortslutter, lækker eller eksploderer.
- Genoplad aldrig et batteri, med mindre det er bekræftet, at batteriet er genopladeligt.

# 6. SÅDAN BRUGER DU DIT SOUNDBAR-SYSTEM

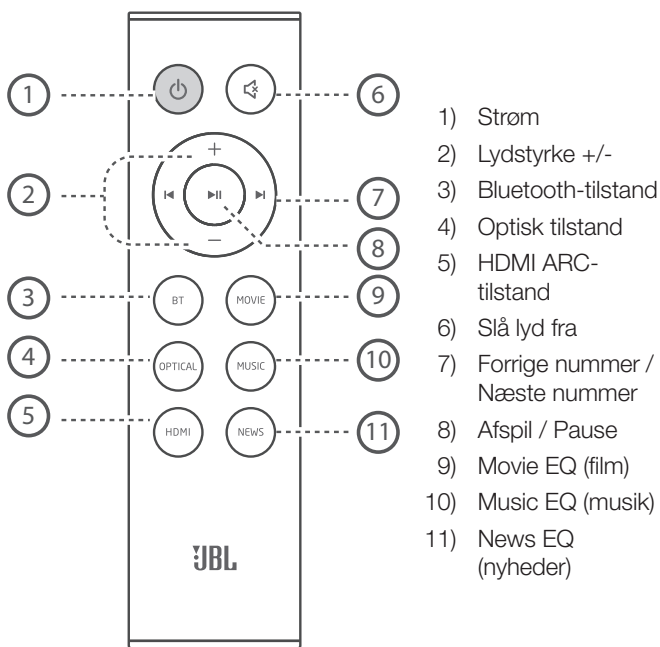
## 1. Styring

### a. Toppanel

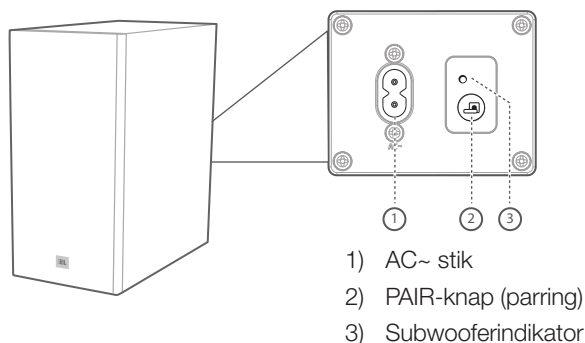


- \* Skift mellem BT/OPTISK/HDMI ARC-tilstand.
- \*\* Skift mellem MUSIC/MOVIE/NEWS-lydtilstand.
- \*\*\* Kilde-LED: • Rødt-Standby / • Blåt-Bluetooth / • Orange-OPTISK / • Hvidt-HDMI ARC

### b. Fjernbetjening



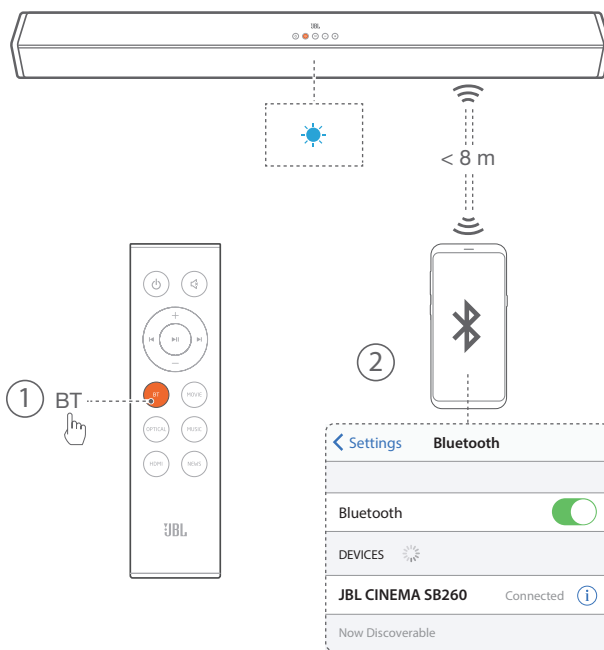
### c. Trådløs subwoofer



## 2. Brug af Bluetooth

2a. Tryk gentagne gange på G-knappen på enheden, eller tryk på BT-knappen på fjernbetjeningen for at starte Bluetooth-parring

2b. Vælg "JBL CINEMA SB260" for at tilslutte



**Bemærkning:** Tryk og hold Bluetooth-knappen (BT) på fjernbetjeningen nede i 3 sekunder, hvis du ønsker at parre en anden mobil enhed.

### BEMÆRKNINGER

- Hvis du bliver bedt om en pinkode, når du tilslutter en Bluetooth-enhed, skal du indtaste <0000>.
- I Bluetooth-tilstand går Bluetooth-forbindelsen tabt, hvis afstanden mellem din soundbar og Bluetooth-enheden er mere end 8 meter.
- Soundbaren slukker automatisk efter 10 minutter i klar tilstand.
- Elektroniske enheder kan forårsage radiointerferens. Enheder, som genererer elektromagnetiske bølger, skal holdes fjernt fra soundbarens hovedenhed - f.eks. mikrobølgeovne, trådløse netværksenheder, etc.

### 2c. Lyt til musik fra Bluetooth-enhed

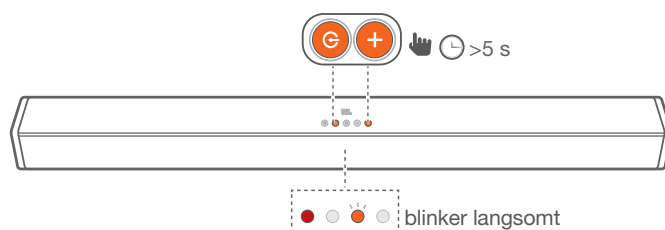
- Hvis den forbundne Bluetooth-enhed understøtter Advanced Audio Distribution Profile (A2DP), kan du høre musik, der er gemt på enheden på afspilleren.
- Hvis enheden også understøtter Audio Video Remote Control Profile (AVRCP), kan du bruge afspillerens fjernbetjening til at afspille musik, der er gemt på enheden.
  1. Par din enhed med en afspiller.
  2. Afspil musik via din enhed (hvis den understøtter A2DP).
  3. Brug den medfølgende fjernbetjening for at styre afspilningen (hvis den understøtter AVRCP).
- For at sætte på pause/genoptage afspilning skal du trykke på ►||-knappen på fjernbetjeningen.
- For at skifte nummer skal du trykke på ◀|▶-knapperne på fjernbetjeningen.

### 3. Brug af OPTISK / HDMI ARC-tilstand

Sørg for, at enheden er forbundet med TV'et eller lydenheden.

1. Tryk gentagne gange på **G**-knappen på enheden, eller tryk på **OPTISK**, **HDMI**-knapperne på fjernbetjeningen for at vælge den ønskede tilstand.
2. Styr afspilningen direkte på din afspiller.
3. Tryk på **VOL +/-**-knapperne for at justere lydstyrken til dit ønskede niveau.

**Tip:** Hvis der ikke kommer lyd fra enheden, og statusindikatoren blinker, når den er i OPTISK/HDMI ARC-tilstand, skal du måske aktivere **PCM** eller **Dolby Digital Signal**-output på din kildeenhed (f.eks. TV, DVD eller Blu-ray-afspiller).



4. Tryk på og hold **VOL+** og **SOURCE**-knapperne på soundbaren nede i 5 sekunder igen, og din soundbar vil nu reagere på dit TV's fjernbetjening.
  - Den orange indikator vil blinke langsomt.

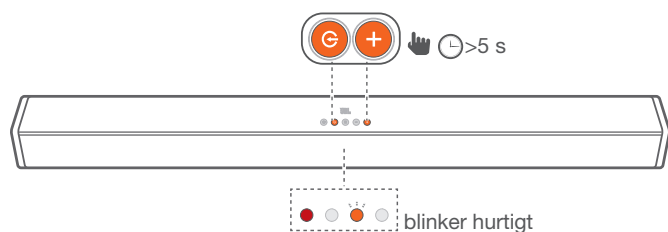
## 7. Betjene med fjernbetjeningen til fjernsyn

Brug din egen TV-fjernbetjening til at styre din soundbar

### 7a. For andre fjernsyn skal du udføre IR fjernbetjeningsindlæring

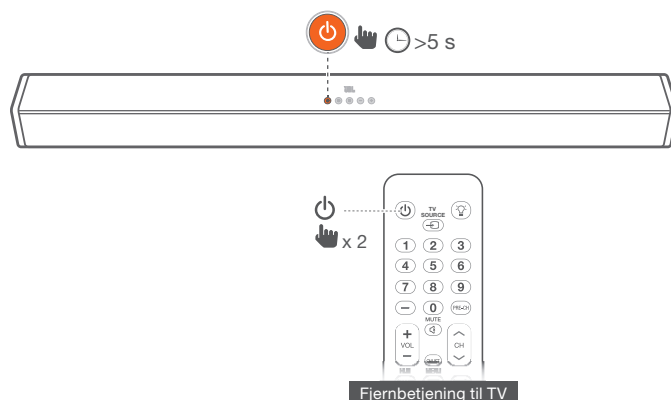
For at programmere soundbaren til at reagere på fjernbetjeningen til TV'et, skal du udføre disse trin i **standby**-tilstand.

1. Tryk på og hold **VOL+** og **SOURCE**-knapperne på soundbaren nede i 5 sekunder få at gå i læringstilstand.
  - Den orange indikator vil blinke hurtigt.



### Tænd/sluk-knap til læring

2. Tryk og hold Tænd/sluk-knappen på soundbaren nede i cirka 5 sekunder.
3. Tryk to gange på Tænd/sluk-knappen på TV'ets fjernbetjening.



Følg samme procedure (2-3) for VOL- og VOL+. MUTE (lydløs) indstilles ved at trykke samtidig på VOL+ og VOL- på soundbaren og trykke MUTE-knappen på TV-fjernbetjeningen.

## 8. LYDINDSTILLINGER

Dette afsnit hjælper dig med at vælge den ideelle lyd til din video eller musik.

### Inden du går i gang

- Foretag de nødvendige forbindelser, der er beskrevet i brugervejledningen.
- På din soundbar skal du skifte til den ønskede kilde.

### Indstille lydstyrken

- Tryk på **VOL+/-**-knappen for at skrue op eller ned for lydstyrken.
- For at slå lyden fra, skal du trykke på knappen MUTE.
- For at genoprette lyden skal du trykke MUTE-knappen igen eller trykke på VOL+/-knappen.

**Bemærk:** Når lydstyrken justeres, vil LED-statusindikatoren blinke hurtigt. Når lydstyrken har nået sit maksimale eller minimale niveau, vil LED-statusindikatoren blinke én gang.

### Vælg equalizer (EQ)-effekt

Vælg foruddefinerede lydtilstande, der passer til din video eller musik. Tryk på **EQ** (EQ)-knappen på enheden, eller tryk på MOVIE / MUSIC / NEWS-knappen på fjernbetjeningen for at vælge dine ønskede, foruddefinerede equalizer-effekter:

- MOVIE: anbefales til at se film
- MUSIC: anbefales til at lytte til musik
- NEWS: anbefales til at høre nyheder

## 9. SYSTEM

### 1. Automatisk standby

Denne soundbar skifter automatisk til standby efter 10 minutters knapinaktivitet og ingen lyd-/video-afspilning fra en tilsluttet enhed.

### 2. Automatisk aktivering

Soundbaren tændes, når der modtages et lydsignal. Dette er mest nyttigt, når du tilslutter TV via det optiske kabel, da de fleste HDMI™ ARC-forbindelser aktiverer denne funktion som standard.



### 3. Vælg tilstande

Tryk gentagne gange på **G**-knappen på enheden, eller tryk på **BT**, **OPTISK**, **HDMI**-knapperne på fjernbetjeningen for at vælge den ønskede tilstand. Indikatorlyset på forsiden af hovedenheden vil vise den aktuelle tilstand.

- Blå : Bluetooth-tilstand.
- Orange : OPTISK tilstand.
- Hvid : HDMI ARC-tilstand.

### 4. Softwareopgradering

JBL kan tilbyde opdateringer til din soundbars systemfirmware i fremtiden. Hvis en opdatering tilbydes, kan du opdatere firmwaren ved at forbinde en USB-enhed med den firmwareopdatering, der er gemt på den, til USB-porten på din soundbar.

Besøg [www.JBL.com](http://www.JBL.com) eller kontakt JBL kundecenter for yderligere oplysninger om download af opdateringsfiler.

## 10. PRODUKTSPECIFIKATIONER

### Generelt

- Strømforsyning : 100 - 240 V ~ 50/60 Hz
- Samlet maksimal effekt : 220 W
- Soundbarens maksimale udgangseffekt : 2 x 52 W
- Subwooferens maksimale effekt : 116 W
- Standbyforbrug : 0,5 W
- Soundbartransducer : 2 x (48x 90) mm racetrack-drivere + 2 x 1,25" tweeter
- Subwoofertransducer : 5,25", trådløs sub
- Maks. SPL : 82 dB
- Frekvensområde : 40 Hz - 20 KHz
- Driftstemperatur : 0°C - 45°C
- Bluetooth-version : 4.2
- Bluetooth-frekvensområde : 2402 - 2480 MHz
- Maksimal effekt for Bluetooth : 0 dBm
- Bluetooth-modulation : GFSK  $\pi/4$  DQPSK
- 2,4G trådløst frekvensområde : 2400 - 2483 MHz
- 2,4G trådløs maksimal effekt : 3 dBm
- 2,4G trådløs modulation : FSK
- Soundbarens mål (B x H x D) : 900 x 67 x 63 mm
- Soundbarens vægt : 1,65 kg
- Subwooferens mål (B x H x D) : 170 x 345 x 313 mm
- Subwooferens vægt : 5 kg

## 11. FEJLFINDING

Hvis du har problemer med at bruge dette produkt, skal du kontrollere følgende punkter, før du anmoder om service.

### System

#### Enheden tænder ikke.

- Kontrollér, om strømledningen er tilsluttet stikkontakten og soundbaren

### Lyd

#### Ingen lyd fra soundbar.

- Sørg for, at lyden på soundbaren ikke er slået fra.
- På fjernbetjeningen skal du vælge den korrekte lydindgangskilde
- Tilslut lyd-kablet fra din soundbar til dit TV eller andre enheder.
  - Du behøver dog ikke en separat lydforbindelse, når:
    - Soundbaren og TV'et er forbundet via HDMI ARC-forbindelse.

#### Ingen lyd fra den trådløse subwoofer.

- Kontrollér, om subwooferens lysdiode lyser konstant hvidt. Hvis LED-indikatoren blinker hvidt, er forbindelsen afbrudt. Par subwooferen til soundbaren manuelt (se 'Par med subwooferen' på side 5).

#### Forvrænget lyd eller ekko.

- Hvis du afspiller lyd fra fjernsynet via soundbaren, skal du sørge for, at lyden til fjernsynet er slået fra.

### Bluetooth

#### En enhed kan ikke oprette forbindelse til soundbaren.

- Du har ikke aktiveret enhedens Bluetooth-funktion. Se brugsanvisningen til enheden om, hvordan du aktiverer funktionen.
- Soundbaren er allerede forbundet med en anden Bluetooth-enhed. Tryk på og hold BT-knappen på fjernbetjeningen nede for at afbryde den tilsluttede enhed, og prøv igen.
- Sluk og tænd for din Bluetooth-enhed, og prøv at oprette forbindelse igen.
- Enheden er ikke korrekt tilsluttet. Tilslut enheden korrekt.

#### Kvaliteten af lydafspilning fra en tilsluttet Bluetooth-enhed er dårlig.

- Bluetooth-modtagelsen er dårlig. Flyt enheden tættere på soundbaren, eller fjern enhver hindring mellem enheden og soundbaren.

#### Den tilsluttede Bluetooth-enhed forbinder og afbryder hele tiden.

- Bluetooth-modtagelsen er dårlig. Flyt din Bluetooth-enhed tættere på soundbaren, eller fjern enhver hindring mellem enheden og soundbaren.
- For nogle Bluetooth-enheder kan Bluetooth-forbindelsen deaktiveres automatisk for at spare strøm. Dette indikerer ikke nogen fejl i soundbaren.

### Fjernbetjening

#### Fjernbetjeningen virker ikke.

- Kontrollér, om batterierne er opbrugte og udskift med nye batterier.
- Hvis afstanden imellem fjernbetjeningen og hovedenheden er for lang, skal du flytte den nærmere til enheden.



HARMAN International Industries,  
Incorporated 8500 Balboa  
Boulevard, Northridge, CA 91329  
USA  
[www.jbl.com](http://www.jbl.com)

© 2020 HARMAN International Industries, Incorporated. Alle rettigheder forbeholdes. JBL er et varemærke tilhørende Harman International Industries, Incorporated, registreret i USA og/eller andre lande. Funktioner, specifikationer og udseende kan ændres uden varsel. Varemærket Bluetooth® og de tilhørende logoer er registrerede varemærker tilhørende Bluetooth SIG, Inc., og enhver brug af sådanne mærker af HARMAN International Industries, Incorporated foregår under licens. Andre varemærker og varebetegnelser tilhører deres respektive ejere. Begrebet HDMI, HDMI-logoet og High-Definition Multimedia Interface er varemærker eller registrerede varemærker tilhørende HDMI Licensing Administrator, Inc, fremstillet under licens fra Dolby Laboratories. Dolby, Dolby Audio og dobbelt-D-symbolet er varemærker tilhørende Dolby Laboratories.

